

2010年8月10日

7月顺差创新高，顺差扩大态势不会持续

《市场研究》

上海浦东发展银行
资金总部市场研发中心

王肖晶

Wangxj1@spdb.com.cn

吴玮

Wuw5@spdb.com.cn

吴海文

Wuhaiwen812@hotmail.com

李宪营

Lixianying0423@hotmail.com

宏观系列

2010年第29期 总123期

地址：上海市北京东路689号20楼

电话：(8621) 61616735 61616739

上海浦东发展银行股份有限公司

<http://www.spdb.com.cn>

8月10日，海关总署发布我国对外贸易数据，海关统计显示，今年7月份，我国进出口总额为2,623.1亿美元，同比增长30.8%，较6月回落8.4个百分点。经季节调整7月进出口总额环比减少1.9%，其中出口环比增长1.20%，进口环比下跌5.60%。

7月顺差创18个月以来新高。我国7月出口创下历史新高，达到1,455.2亿美元，同比增长38.1%，略低于上月的43.9%，但好于市场预期；7月进口额为1,167.9亿美元，同比增长22.7%，低于市场预期，较6月同比增速回落11.4个百分点；由于出口增长超预期以及进口增速继续放缓，我国贸易顺差在7月创下287.3亿美元的高点，创2009年1月以来的新高。

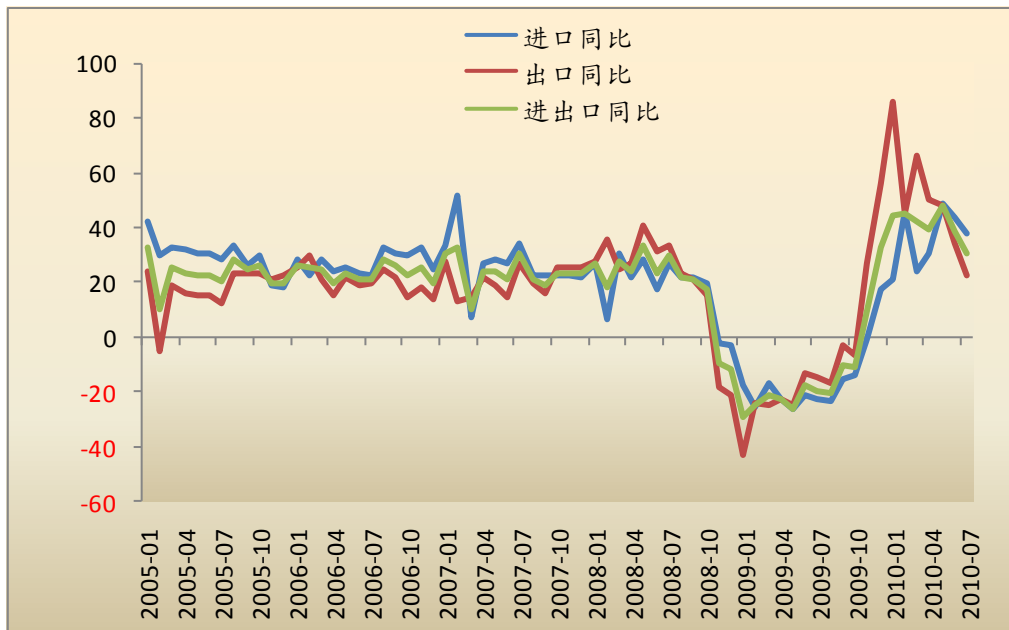
对主要贸易伙伴出口增速回落。从我国四大贸易伙伴来看，7月，我国对美、欧、日出口同比分别增长35%、38.3%、22%，低于6月43.8%、43.2%以及37.2%，但仍然处于较高的区间；对东盟出口同比增长31.8%，低于6月增速42.2%，回落至今年以来最低点。

原油进口额同比增速大幅回落。从商品进口来看，7月铁矿石进口额为72.4亿美元，同比增长68.8%，略低于上月增速75.1%；原油进口额为102.8亿美元，同比增长7.9%，较6月同比增速82.3%大幅回落；同时我国7月进口铁矿石数量却比上月增加了400万吨，表明我国对大宗商品的需求总体上仍然是健康并可持续的。

7月出口恢复速度超预期，主要是因为部分产品出口退税政策在7月15日才正式实施，同时由于国内外经济的前高后低，预计全球经济增速放缓对中国出口的影响尚未完全体现。进口加速回落主要因为**1) 是因为政府近期进行调整产业结构、关停高耗能产业、削减过剩产能的政策抑制了行业进口；2) 是我国经济增速放缓，国内需求疲软，叠加大宗商品进口价格下滑导致进口总量减少。**

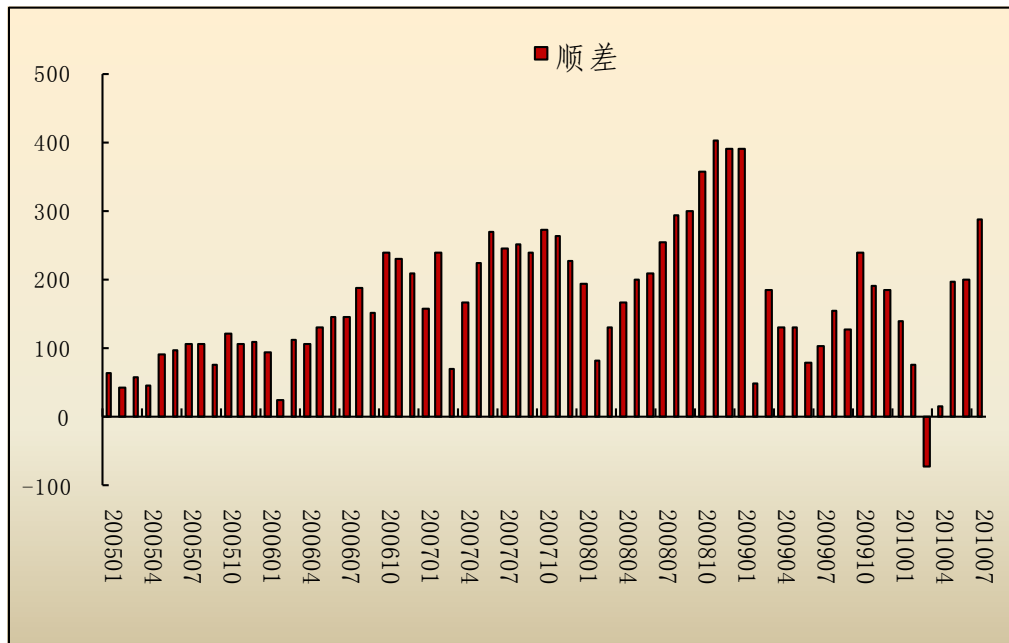
虽然贸易顺差在年内该时段有上升的季节性倾向，且7月顺差创一年半以来新高，但国内贸易顺差扩大主要原因是进口增长的低迷。由于我国对大宗商品总需求仍然健康并可持续，以及国内政策开始放松，将为国内需求和进口增长提供更多支持，预计未来几个月进口不会持续低迷。随着经济放缓及经济结构调整，预计未来贸易将会逐渐趋向平衡，顺差扩大态势不具有可持续性。另外我国进口贸易顺差扩大，将会进一步增加人民币升值压力，可能将致使我国调整政策平衡贸易。

图 1: 进出口同比增速放缓



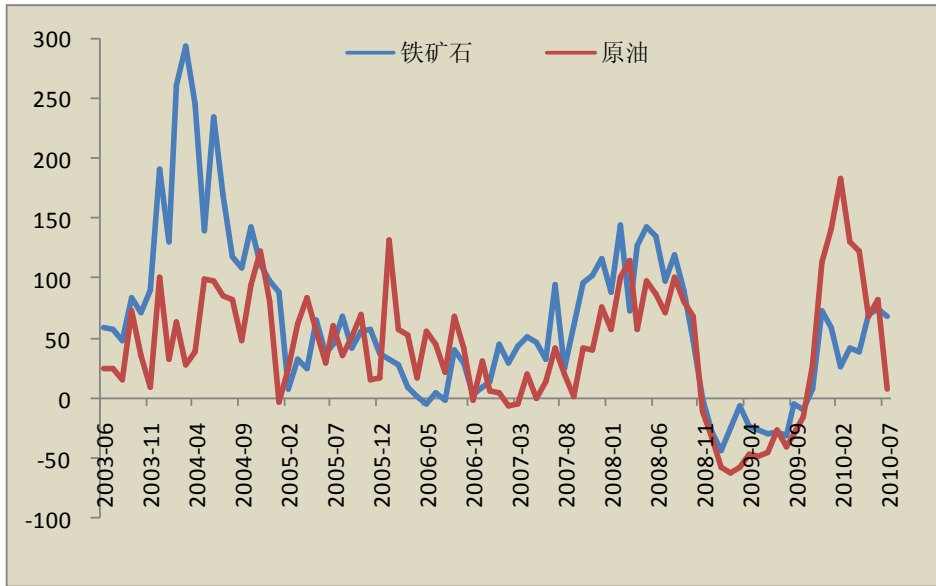
数据来源: WIND, 浦发银行资金总部

图 2: 顺差创 2009 年 1 月以来新高



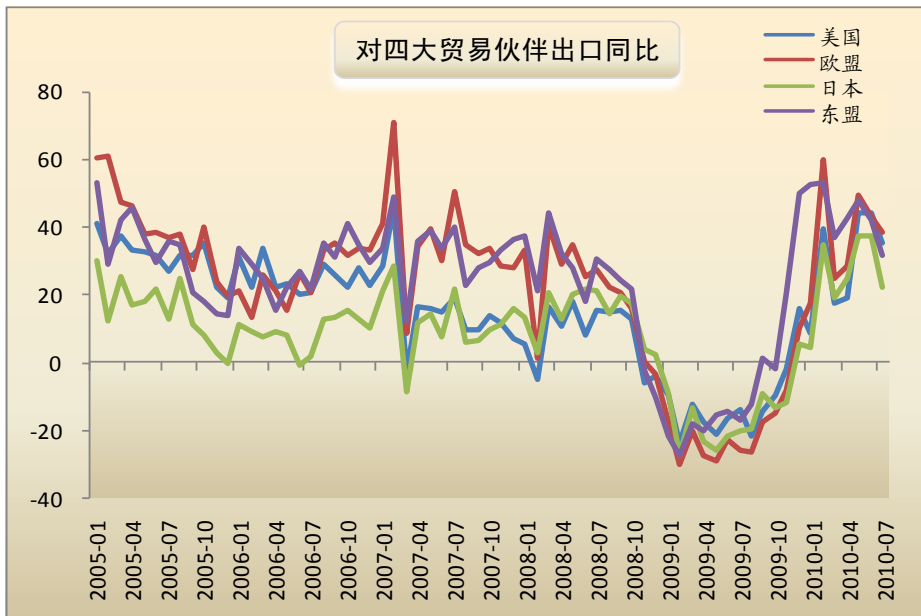
数据来源: WIND, 浦发银行资金总部

图 3: 原油进口增速大幅回落



数据来源: WIND, 浦发银行资金总部

图 4: 对主要贸易伙伴出口情况



数据来源: WIND, 浦发银行资金总部

免责声明

本报告为内部交流使用；本报告基于我们认为可靠的已公开信息，但我们不保证该信息的准确性及完整性，客户也不应以为该信息是准确和完整的而加以依赖。本报告中的信息及表达的意见并不构成任何要约或投资建议，我们也不推荐基于本报告采取任何行动。

本报告的相关研判主要是基于分析本人的知识和倾向而作出的。分析师本人自认为秉承了客观中立立场，但对报告中的相关信息表达与本行业务利益存在直接或间接关联不做任何保证，相关风险务请报告使用者独立做出评估，我行和分析师本人不承担由此可能引起的任何法律责任。

报告中的任何表述，均应从严格经济学意义上加以理解，并不含有任何道德或政治偏见，报告阅读者也不应从道德或政治角度加以解读，我行和分析者本人对任何基于道德或政治角度理解所可能引起的后果不承担责任，并保留采取行动保护自身权益的一切权利。除非是已被公开出版物正式刊登，否则，均应被视为非公开的研讨性分析行为。本报告的版权仅为本行所有，未经书面许可任何机构和个人不得以任何形式翻版、复制和发表。如引用、刊发，需注明出处为浦东发展银行资金总部，且不得对本报告进行有悖原意的引用、删节和修改。